



แบบฟอร์มเกี่ยวกับการประเมินผลข้อเสนอการวิจัย
ของส่วนราชการและรัฐวิสาหกิจที่เสนอของบประมาณ
ประจำปี 2547 ตามมติคณะรัฐมนตรี

กองวิเคราะห์โครงการและประเมินผล
สำนักงานคณะกรรมการวิจัยแห่งชาติ

กรกฎาคม 2545

ISBN : 974-326-113-3

ส่วนที่ 1

แบบฟอร์มสำหรับนักวิจัย

ประกอบการเสนอขอของบประมาณการวิจัย

ประจำปีงบประมาณ 2547

1. แบบเสนอแผนงานวิจัย (Research Program) ประกอบการ
เสนอขอของบประมาณ ประจำปีงบประมาณ 2547 (แบบ ว-1ข)
พร้อมคำชี้แจง
2. แบบเสนอโครงการวิจัย (Research Project) ประกอบการ
เสนอขอของบประมาณ ประจำปีงบประมาณ 2547 (แบบ ว-1ด)
พร้อมคำชี้แจง

แบบเสนอแผนงานวิจัย (Research Program)

ประกอบการของบประมาณ ประจำปีงบประมาณ 2547

(แผนงานวิจัยต่อเนื่องระยะเวลา.....ปี ปีนี้เป็นปีที่.....รหัสแผนงานวิจัย.....)

ทิศทางการวิจัย (Research Direction)..... (โปรดระบุ 1 ทิศทาง)

แผนวิจัย (Research Plan).....(โปรดระบุ 1 แผน)

ลักษณะข้อเสนอการวิจัย

สอดคล้องกับนโยบายและแนวทางการวิจัยของชาติ ฉบับที่ 6 (พ.ศ. 2545 – 2549)

- ส่วนที่ 1 ชุดโครงการวิจัยแห่งชาติเพื่อการพัฒนาประเทศ (34 ชุดโครงการ)
ระบุชื่อชุดโครงการวิจัยแห่งชาติ.....
- ส่วนที่ 2 การวิจัยประยุกต์ (7 หลักเกณฑ์)
- ส่วนที่ 3 การวิจัยพื้นฐาน (4 หลักเกณฑ์)

รายละเอียดแบบเสนอแผนงานวิจัย

ส่วน ก สารสำคัญของแผนงานวิจัย (Research Program)

1. ชื่อแผนงานวิจัย (Research Program) พร้อมทั้งชื่อแผนงานวิจัยย่อย (Research Sub - program) และชื่อโครงการวิจัย (Research Project) และหรือโครงการวิจัยย่อย (Research Sub - project) ภายใต้แผนงานวิจัย (โปรดแนบรายละเอียดโครงการวิจัยทุกโครงการ)
2. หน่วยงานหลักที่รับผิดชอบงานวิจัยและที่อยู่ พร้อมทั้งชื่อหน่วยงานและลักษณะของการร่วมงานวิจัยกับหน่วยงานอื่น (ถ้ามี)
3. คณะผู้บริหารแผนงานวิจัย
 - 3.1 ผู้อำนวยการแผนงานวิจัย
 - 3.2 ที่ปรึกษาแผนงานวิจัย
 - 3.3 ผู้ประสานงาน/ผู้วางแผน/เลขานุการแผนงานวิจัย
 - 3.4 หัวหน้าโครงการวิจัย
4. ประเภทของการวิจัย
5. สาขาวิชาการหลักและกลุ่มวิชาการหลัก พร้อมทั้งสาขาวิชาการที่เกี่ยวข้องทั้งหมด

6. คำสำคัญ (Keywords) ของแผนงานวิจัย
7. ความสำคัญและที่มาของแผนงานวิจัยและการทบทวนเอกสารที่เกี่ยวข้อง (Reviewed Literature)
8. วัตถุประสงค์หลักของแผนงานวิจัย
9. ประโยชน์ที่คาดว่าจะได้รับ และหน่วยงานที่จะนำผลการวิจัยไปใช้ประโยชน์
10. ทฤษฎี สมมติฐานหรือกรอบแนวความคิด (Conceptual Framework) ของแผนงานวิจัย และวิธีการเชื่อมโยงของแผนงานวิจัยย่อย โครงการวิจัย และหรือโครงการวิจัยย่อย ภายใต้แผนงานวิจัย
11. เอกสารอ้างอิง (Reference) ของแผนงานวิจัย
12. ขอบเขตของแผนงานวิจัย
13. ระยะเวลาที่ทำการวิจัยและสถานที่ทำการทดลอง และหรือเก็บข้อมูลของทุกโครงการวิจัย ภายใต้แผนงานวิจัย
14. แผนการบริหารและแผนการดำเนินงานพร้อมทั้งขั้นตอนการดำเนินงานตลอด แผนงานวิจัย
15. แผนการถ่ายทอดเทคโนโลยีหรือผลการวิจัยสู่กลุ่มเป้าหมาย
16. อุปกรณ์ที่จำเป็นของแผนงานวิจัย (ถ้ามี)
 - 16.1 ที่มีอยู่แล้ว
 - 16.2 ที่ต้องการเพิ่มเติม
17. งบประมาณของแผนงานวิจัย
 - 17.1 งบประมาณบริหารแผนงานวิจัย (ผนวก 4)
 - 17.2 ภาพรวมของงบประมาณการวิจัยที่เสนอขอในแต่ละปี ตลอดการวิจัย (ผนวก 2)
 - 17.3 รายละเอียดของงบประมาณการวิจัยตามหมวดเงินประเภทต่างๆ ที่เสนอขอในแต่ละปี ตลอดการวิจัย (ผนวก 3)
 - 17.4 งบประมาณที่ได้รับจัดสรรแต่ละปีของทุกปีที่ผ่านมา (กรณีแผนงานวิจัยต่อเนื่องที่ได้รับอนุมัติให้ดำเนินการวิจัยแล้ว)
18. แผนงานวิจัยต่อเนื่องปีที่ 2 ขึ้นไป
 - 18.1 คำรับรองจากผู้อำนวยการแผนงานวิจัยว่าแผนงานวิจัยได้รับการจัดสรรงบประมาณในแต่ละปีตลอดการวิจัยที่ผ่านมา

18.2 รายงานความก้าวหน้าของแผนงานวิจัย

19. คำชี้แจงอื่นๆ (ถ้ามี)

(ลายเซ็น).....

.....

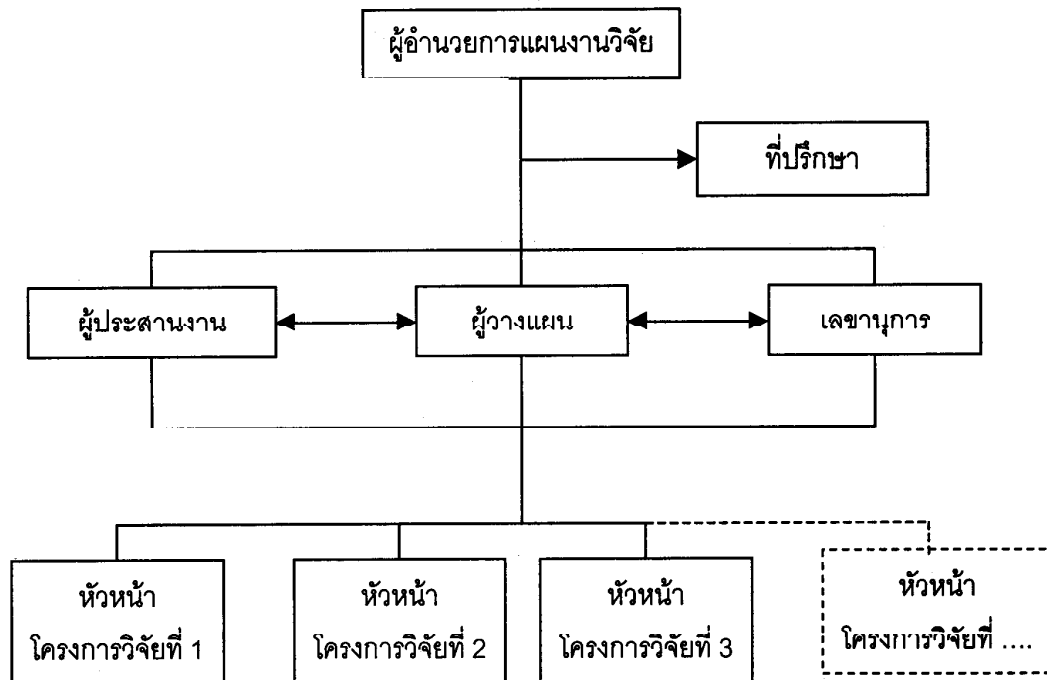
ผู้อำนวยการแผนงานวิจัย

วันที่.....เดือน.....พ.ศ.....

หมายเหตุ โปรดดูคำชี้แจงรายละเอียดในแต่ละหัวข้อ

เอกสารประกอบข้อ 3 (ส่วน ก)

โครงสร้างคณะผู้บริหารแผนงานวิจัย



หมายเหตุ : ให้กำหนดหน้าที่ความรับผิดชอบของแต่ละบุคคลที่มีความสัมพันธ์กับข้อเสนอการวิจัย

ส่วน ข ประวัติคณะผู้บริหารแผนงานวิจัย

1. ชื่อ-สกุล (ภาษาไทย) นาย,นาง,นางสาว.....
(ภาษาอังกฤษ) Mr,Mrs,Miss.....
2. รหัสประจำตัวนักวิจัยแห่งชาติ (ถ้ามี)
3. ตำแหน่งปัจจุบัน
4. หน่วยงานและที่อยู่ติดต่อได้สะดวกพร้อมหมายเลขโทรศัพท์ โทรสารและ E-mail
5. ประวัติการศึกษา
6. สาขาวิชาการที่มีความชำนาญพิเศษ (แตกต่างจากวุฒิมัธยมศึกษา) ระบุสาขาวิชาการ
7. ประสบการณ์ที่เกี่ยวข้องกับการบริหารงานวิจัยทั้งภายในและภายนอกประเทศ โดยระบุสถานภาพในการทำการวิจัยว่าเป็นผู้อำนวยการแผนงานวิจัย หัวหน้าโครงการวิจัย หรือผู้ร่วมวิจัยในแต่ละข้อเสนอการวิจัย เป็นต้น
 - 7.1 ผู้อำนวยการแผนงานวิจัย : ชื่อแผนงานวิจัย.....
.....
 - 7.2 หัวหน้าโครงการวิจัย : ชื่อโครงการวิจัย.....
.....
 - 7.3 งานวิจัยที่ทำเสร็จแล้ว : ชื่อข้อเสนอการวิจัย ปีที่พิมพ์ การเผยแพร่ และสถานภาพในการทำวิจัย.....
.....
 - 7.4 งานวิจัยที่กำลังทำ : ชื่อข้อเสนอการวิจัย และสถานภาพในการทำวิจัย.....
.....
.....

ส่วน ค รายละเอียดของโครงการวิจัยแต่ละโครงการภายใต้แผนงานวิจัย

(ใช้แบบ ว – 1 ค ในการจัดทำรายละเอียดของโครงการวิจัยแต่ละโครงการ)

หมายเหตุ : กรณีที่หน่วยงานวิจัยมิได้ทำการวิจัยเองแต่เป็นการจัดจ้าง ให้ใช้ แบบ ว – 1ข โดยระบุรายละเอียดตามแบบฟอร์มที่กำหนดไว้ให้มากที่สุดพร้อมทั้งแนบข้อกำหนด (Terms of Reference) ด้วย

สำนักงานคณะกรรมการวิจัยแห่งชาติ

แบบ ต-1ช

แบบรายงานความก้าวหน้าของแผนงานวิจัย (Research Program)

-
1. ชื่อแผนงานวิจัย
(ภาษาไทย).....
.....
(ภาษาอังกฤษ).....
.....
 2. รายชื่อคณะผู้บริหารแผนงานวิจัย พร้อมทั้งหน่วยงานที่สังกัด หมายเลขโทรศัพท์ โทรสาร และE-mail
.....
 3. ได้รับอนุมัติจัดสรรงบประมาณประจำปี.....จำนวน.....บาท
 4. เริ่มทำการวิจัยเมื่อ (เดือน, ปี).....ถึง (เดือน, ปี).....
 5. รายละเอียดเกี่ยวกับผลงานความก้าวหน้าของการวิจัย
 - 5.1 วัตถุประสงค์ของแผนงานวิจัย (โดยสรุป).....
.....
 - 5.2 เปรียบเทียบการดำเนินงานวิจัยตามที่เสนอไว้ในแผนงานวิจัยกับงานวิจัยที่ได้ดำเนินการไปแล้ว
.....
 - 5.3 รายละเอียดเพิ่มเติมเกี่ยวกับการวิจัยที่ได้ดำเนินการไปแล้ว โดยให้แนบบทความผลงานความก้าวหน้าทางวิชาการของแผนงานวิจัยระหว่างดำเนินการ ที่เคยพิมพ์ในวารสารทางวิชาการแล้ว หรือบทความที่จะนำเผยแพร่ทางสื่อมวลชนได้ (ถ้ามี).....
.....
 - 5.4 งบประมาณที่ได้ใช้จ่ายไปแล้วนับตั้งแต่เริ่มดำเนินการเป็นเงินทั้งสิ้น.....บาท
 - 5.5 งานตามแผนงานวิจัยที่จะทำต่อไป.....
.....
 - 5.6 คำชี้แจงเกี่ยวกับปัญหาและหรืออุปสรรค (ถ้ามี).....
.....

(ลายเซ็น)

(.....)

ผู้อำนวยการแผนงานวิจัย

วันที่.....เดือน.....พ.ศ.

คำชี้แจงแบบเสนอแผนงานวิจัย (Research Program)

แบบ ว-1 ช หมายถึง แบบข้อเสนอการวิจัยในระดับแผนงานวิจัย (Research Program) หรือเรียกอีกอย่างว่าชุดโครงการวิจัย ประกอบการของงบประมาณประจำปี 2547 ของส่วนราชการและรัฐวิสาหกิจ ตามมติคณะรัฐมนตรี ซึ่งอาจจะประกอบด้วย แผนงานวิจัยย่อย (Research Sub - program) โครงการวิจัย (Research Project) และหรือโครงการวิจัยย่อย (Research Sub-project)

- กรณีแผนงานวิจัยที่เสนอของงบประมาณเพื่อทำการวิจัยมากกว่า 1 ปี ให้ระบุในวงเล็บว่าเป็นแผนงานวิจัยต่อเนื่องระยะเวลาทำการวิจัยกี่ปี และปีที่เสนอของงบประมาณเป็นปีที่เท่าใด
- กรณีแผนงานวิจัยต่อเนื่องปีที่ 2 ขึ้นไป ให้ระบุรหัสแผนงานวิจัยเดิมตามแบบสรุปการประเมินผลข้อเสนอการวิจัยในบึงงบประมาณปีแรก (แบบ ว - 4) ซึ่งสำนักงานคณะกรรมการวิจัยแห่งชาติได้ส่งให้หน่วยงานแล้ว

ทิศทางการวิจัย (Research Direction) ระบุว่าอยู่ในทิศทางการวิจัยใด ตามทิศทางการวิจัยที่สำนักงานคณะกรรมการวิจัยแห่งชาติกำหนด (ดูรายละเอียดจากเอกสาร ทิศทางการวิจัยและแผนวิจัย ปีงบประมาณ 2544 – 2547 กับนโยบายและแนวทางการวิจัยของชาติ ฉบับที่ 6 (พ.ศ. 2545 – 2549) เพื่อใช้ในการประเมินผลข้อเสนอการวิจัยของส่วนราชการและรัฐวิสาหกิจที่เสนอของงบประมาณประจำปี 2547 ตามมติคณะรัฐมนตรี) ควรระบุเพียง 1 ทิศทาง ที่เห็นว่ามีเกี่ยวข้องมากที่สุด (รายละเอียดดังผนวก 1)

แผนวิจัย (Research Plan) ระบุว่าอยู่ในแผนวิจัยใด ตามแผนวิจัยที่สำนักงานคณะกรรมการวิจัยแห่งชาติกำหนด (ดูรายละเอียดจากเอกสาร ทิศทางการวิจัยและแผนวิจัย ปีงบประมาณ 2544 – 2547 กับนโยบายและแนวทางการวิจัยของชาติ ฉบับที่ 6 (พ.ศ. 2545 – 2549) เพื่อใช้ในการประเมินผลข้อเสนอการวิจัยของส่วนราชการและรัฐวิสาหกิจที่เสนอของงบประมาณประจำปี 2547 ตามมติคณะรัฐมนตรี) ควรระบุเพียง 1 แผนวิจัย ที่เห็นว่ามีเกี่ยวข้องมากที่สุด (รายละเอียดดังผนวก 1)

ลักษณะข้อเสนอการวิจัย ระบุว่าแผนงานวิจัย มีความสอดคล้องกับนโยบายและแนวทางการวิจัยของชาติ ฉบับที่ 6 (พ.ศ. 2545 – 2549) ในส่วนใด ซึ่งนโยบายและแนวทางการวิจัยของชาติ ฉบับที่ 6 (พ.ศ. 2545 – 2549) ประกอบด้วย 3 ส่วนสำคัญ โดยให้ระบุเพียง 1 ข้อ (รายละเอียดดังผนวก 1) คือ :

1. ส่วนที่ 1 ชุดโครงการวิจัยแห่งชาติเพื่อการพัฒนาประเทศ
กรณีเลือกส่วนที่ 1 โปรดระบุชื่อชุดโครงการวิจัยแห่งชาติด้วย
2. ส่วนที่ 2 การวิจัยประยุกต์
3. ส่วนที่ 3 การวิจัยพื้นฐาน

รายละเอียดแผนงานวิจัย ประกอบด้วย 3 ส่วน ดังนี้

ส่วน ก : สำคัญของแผนงานวิจัย (Research Program)

1. ระบุชื่อแผนงานวิจัย (Research Program) ทั้งภาษาไทยและภาษาอังกฤษ พร้อมทั้งระบุชื่อแผนงานวิจัยย่อย (Research Sub - program) โครงการวิจัย (Research Project) และหรือโครงการวิจัยย่อย (Research Sub - project) ภายใต้อันตรายวิจัย และแนบรายละเอียดของโครงการวิจัยทุกโครงการ
2. ระบุชื่อ กระทรวง / กรม / สำนัก / กอง / กลุ่ม หรือ กระทรวง / มหาวิทยาลัย / คณะ / ภาควิชา พร้อมทั้งที่อยู่ หมายเลขโทรศัพท์และโทรสาร ของหน่วยงาน หลักให้ชัดเจน พร้อมทั้งระบุชื่อหน่วยงานอื่น ๆ ที่ร่วมดำเนินการวิจัย และอธิบายถึงลักษณะและสัดส่วนของงานที่แต่ละหน่วยงานมีส่วนร่วมดังกล่าว (ถ้ามี)
3. ระบุชื่อ (ทั้งภาษาไทยและภาษาอังกฤษ) ของคณะผู้บริหารแผนงานวิจัย ดังต่อไปนี้
 - 3.1 ผู้อำนวยการแผนงานวิจัย
 - 3.2 ที่ปรึกษาแผนงานวิจัย
 - 3.3 ผู้ประสานงาน/ผู้วางแผน/เลขานุการแผนงานวิจัย
 - 3.4 หัวหน้าโครงการวิจัย
 ดังเอกสารประกอบข้อ 3 (ส่วน ก) และสำหรับรายละเอียดประวัติ คุณวุฒิ ประสบการณ์ในการวิจัย และอื่นๆ ของคณะผู้บริหารแผนงานวิจัยจะอยู่ใน ส่วน ข
4. ระบุประเภทของการวิจัยเพียง 1 ประเภท คือ
 - 4.1 การวิจัยพื้นฐาน
 - 4.2 การวิจัยประยุกต์
 - 4.3 การวิจัยและพัฒนา
 ดั่งนิยามประเภทของการวิจัย (ผนวก 1)
5. ระบุสาขาวิชาการหลักและกลุ่มวิชาหลัก พร้อมทั้งสาขาวิชาการที่เกี่ยวข้องทั้งหมด ดั่งนิยามสาขาวิชาการและกลุ่มวิชาการวิจัยของสภาวิจัยแห่งชาติ (ผนวก 1)
6. ระบุคำสำคัญ (Keywords) ซึ่งเป็นคำที่มีความสำคัญต่อชื่อเรื่องหรือเนื้อหาของแผนงานวิจัย ที่สามารถนำไปใช้ในการค้นหาเอกสารที่มีชื่อเรื่องประเภทเดียวกันได้จากเรื่องที่ทำกรวิจัยทั้งภาษาไทยและภาษาต่างประเทศให้ครบถ้วน

7. แสดงให้เห็นถึงความจำเป็นและความสำคัญที่ดัชนีมีภาวศึกษาวิจัยเรื่องนี้ในระดับแผนงานวิจัย โดยกำหนดปัญหาให้ชัดเจน ทั้งข้อเท็จจริงและผลกระทบของปัญหาที่เกิดขึ้น ด้วยการทบทวนเอกสารที่เกี่ยวข้อง (Reviewed Literature) สอบถามความคิดเห็นจากบุคคลที่เกี่ยวข้อง และแสวงหาแนวทางที่น่าจะเป็นไปได้จากทฤษฎีและหรือสมมติฐานในสาขาวิชาการที่เกี่ยวข้อง
8. แสดงถึงวัตถุประสงค์หลักของแผนงานวิจัยอย่างชัดเจน โดยมีความเชื่อมโยงสอดคล้องกับความสำคัญและที่มาของปัญหา ตลอดจนชื่อของแผนงานวิจัยนี้
9. แสดงความคาดหวังถึงศักยภาพและวิธีการหรือแนวทางที่คณะผู้บริหารแผนงานวิจัยจะนำผลการวิจัยไปใช้ประโยชน์ดังต่อไปนี้
 - 9.1 แก้ปัญหาในการดำเนินงานของหน่วยงานที่ทำการวิจัย
 - 9.2 เป็นองค์ความรู้ในการวิจัยต่อไป
 - 9.3 บริการความรู้แก่ประชาชน
 - 9.4 บริการความรู้แก่ภาคธุรกิจ
 - 9.5 นำไปสู่การผลิตเชิงพาณิชย์
 - 9.6 เพิ่มประสิทธิภาพในการผลิต
 - 9.7 เป็นประโยชน์ต่อประชากรกลุ่มเป้าหมาย
 - 9.8 อื่นๆ (ระบุ)

และระบุชื่อหน่วยงานทั้งภาครัฐและภาคเอกชนที่จะนำผลการวิจัยไปใช้ประโยชน์
10. แสดงถึงทฤษฎี สมมติฐานหรือกรอบแนวความคิด (Conceptual Framework) และวิธีการเชื่อมโยง ความสัมพันธ์และการสนับสนุนซึ่งกันและกันระหว่างแผนงานวิจัยย่อย โครงการวิจัยและหรือโครงการวิจัยย่อยภายใต้แผนงานวิจัย เพื่อเน้นให้เห็นอย่างชัดเจนถึงวัตถุประสงค์หลักร่วมกัน โดยกล่าวถึงความเกี่ยวเนื่องและความสัมพันธ์ของการวิจัยนี้กับการวิจัยเรื่องอื่นๆ ทั้งในประเทศและต่างประเทศ ว่าเคยมีใครทำการวิจัยมาแล้วบ้าง ทำอย่างไร ที่ไหน เมื่อไร มีความก้าวหน้า มีข้อดีข้อเสียเพียงใด และบูรณาการ (Integration) ผลการวิจัยเหล่านั้น หรือต่อยอดอย่างไร เพื่อแสดงให้เห็นว่าจะใช้สนับสนุนการวิจัยครั้งนี้ อย่างไร และยังป้องกันความซ้ำซ้อนอีกด้วย
11. ระบุเอกสารที่ใช้อ้างอิง (Reference) ของแผนงานวิจัยตามระบบสากล
12. ระบุขอบเขตของการวิจัยในเชิงปริมาณและหรือเชิงคุณภาพ ซึ่งเชื่อมโยงกับปัญหาที่จะทำการวิจัย ที่ไม่สามารถระบุไว้โดยตรงในชื่อแผนงานวิจัยและวัตถุประสงค์หลักของแผนงานวิจัย

13. ระบุระยะเวลาที่ใช้ในการวิจัย ตั้งแต่เริ่มต้นจนถึงสิ้นสุดแผนงานวิจัย โดยระบุเดือน ปีที่เริ่มต้นถึงเดือน ปีที่สิ้นสุด และระบุว่าปีที่เสนอขอเป็นปีที่เท่าไรของแผนงานวิจัยนี้ และระบุสถานที่ที่จะใช้เป็นที่ทำการศึกษาวิจัย และหรือเก็บข้อมูลให้ชัดเจนและครบถ้วน เพื่อประโยชน์ในการเสนอของบประมาณ
14. แสดงถึงการบริหารแผนงานวิจัยในภาพรวมตลอดการวิจัย เพื่อประโยชน์ในการติดตามและประเมินผลของแผนงานวิจัยนั้น และระบุขั้นตอนและระยะเวลาในการดำเนินการวิจัยของแผนงานวิจัยโดยละเอียด และแสดงแผนการดำเนินงาน (Gantt Chart) แต่ละขั้นตอน จนถึงสิ้นสุดการวิจัย
15. ระบุแผนการถ่ายทอดเทคโนโลยีหรือผลการวิจัยสู่กลุ่มเป้าหมาย หรือส่งเสริมและสนับสนุนการวิจัยและพัฒนาขั้นต่อไป หรือการบริหารงานในองค์กรที่เกี่ยวข้อง โดยระบุกลุ่มเป้าหมาย วิธีการถ่ายทอด ระยะเวลา สถานที่ ฯลฯ ให้ชัดเจน ซึ่งอาจเสนอขอของบประมาณในส่วนนี้ก็ได้
16. ระบุรายละเอียดคุณลักษณะและความจำเป็นของอุปกรณ์ที่มีอยู่แล้วและที่ ต้องการเพิ่มเติมรวมทั้งอุปกรณ์ที่ต้องขอเช่า หรือยืมจากที่อื่นสำหรับการดำเนินการวิจัยนี้
17. ระบุงบประมาณของแผนงานวิจัย
 - 17.1 แสดงรายละเอียดงบประมาณบริหารแผนงานวิจัยเฉพาะปีที่เสนอขอ โดยแยกตามหมวดเงินประเภทต่างๆ ให้ชัดเจน ดังตัวอย่างหมวดเงินค่าใช้จ่ายท้ายคำชี้แจง (ผนวก 4)
 - 17.2 แสดงภาพรวมของงบประมาณการวิจัยที่เสนอขอในแต่ละปีตลอดการวิจัย (ผนวก 2)
 - 17.3 แสดงรายละเอียดของงบประมาณการวิจัย ตามหมวดเงินประเภทต่างๆ ที่เสนอขอในแต่ละปี ตลอดการวิจัย (ผนวก 3)
 - 17.4 กรณีเป็นแผนงานวิจัยต่อเนื่อง ที่ได้รับอนุมัติให้ดำเนินการวิจัยแล้ว ให้ระบุงบประมาณที่ได้รับจัดสรรในแต่ละปีของทุกปีที่ผ่านมา
18. แผนงานวิจัยต่อเนื่องปีที่ 2 ขึ้นไป
 - 18.1 ผู้อำนวยการแผนงานวิจัยต้องรับรองว่าแผนงานวิจัยได้รับการจัดสรรงบประมาณในปีงบประมาณที่ผ่านมาจริง
 - 18.2 ตัดตารางงานความก้าวหน้าของแผนงานวิจัย (แบบ ต 1ข)

19. คำชี้แจงอื่นๆ ควรแสดงเอกสาร หลักฐาน คำรับรอง คำยินยอม ฯลฯ หรือรายละเอียดใดๆ ก็ตามในอันที่จะเป็นประโยชน์และชี้ให้เห็นถึงคุณค่าของแผนงานวิจัยมากยิ่งขึ้น

ส่วน ข : ประวัติคณะผู้บริหารแผนงานวิจัย

1. ระบุชื่อและนามสกุล ทั้งภาษาไทยและภาษาอังกฤษ
2. ระบุรหัสประจำตัวนักวิจัยแห่งชาติ (ถ้ามี)
3. ระบุตำแหน่งปัจจุบัน
4. หน่วยงานที่สังกัด และที่อยู่ติดต่อได้สะดวก พร้อมหมายเลขโทรศัพท์ โทรสาร และ E-mail
5. ระบุถึงประวัติการศึกษา
6. ระบุสาขาวิชาการที่มีความชำนาญพิเศษ ซึ่งอาจแตกต่างจากวุฒิการศึกษาก็ได้
7. ประสบการณ์ที่เกี่ยวข้องกับการบริหารงานวิจัยทั้งภายในและภายนอกประเทศ โดยระบุสถานภาพในการทำการวิจัยว่าเป็นผู้อำนวยการแผนงานวิจัย หัวหน้าโครงการวิจัย หรือผู้ร่วมวิจัยในแต่ละข้อเสนอการวิจัย เป็นต้น
 - 7.1 ผู้อำนวยการแผนงานวิจัย : ชื่อแผนงานวิจัย
 - 7.2 หัวหน้าโครงการวิจัย : ชื่อโครงการวิจัย
 - 7.3 งานวิจัยที่ทำเสร็จแล้ว : ชื่อข้อเสนอการวิจัย ปีที่พิมพ์ การเผยแพร่ และสถานภาพในการทำวิจัย
 - 7.4 งานวิจัยที่กำลังทำ : ชื่อข้อเสนอการวิจัย และสถานภาพในการทำวิจัย

ส่วน ค : รายละเอียดของโครงการวิจัยแต่ละโครงการภายใต้แผนงานวิจัย

ให้ใช้แบบ ว – 1ด ในการจัดทำรายละเอียดโครงการวิจัยแต่ละโครงการ และต้องแนบรายละเอียดของโครงการวิจัยทุกโครงการภายใต้แผนงานวิจัย

หมายเหตุ : กรณีที่หน่วยงานวิจัยมิได้ทำการวิจัยเองแต่เป็นการจัดจ้าง ให้ใช้ แบบ ว – 1ข โดยระบุรายละเอียดตามแบบฟอร์มที่กำหนดไว้ให้มากที่สุดพร้อมทั้งแนบข้อกำหนด (Terms of Reference) ด้วย

สำนักงานคณะกรรมการวิจัยแห่งชาติ

แบบ ว-1ค

แบบเสนอโครงการวิจัย (Research Project)

ประกอบการของบประมาณ ประจำปีงบประมาณ 2547

(โครงการวิจัยต่อเนื่องระยะเวลา.....ปีนี้เป็นปีที่.....รหัสโครงการวิจัย.....)

ทิศทางการวิจัย (Research Direction).....(โปรดระบุ 1 ทิศทาง)

แผนวิจัย (Research Plan).....(โปรดระบุ 1 แผน)

สถานภาพของข้อเสนอการวิจัย

- เป็นโครงการวิจัยภายใต้แผนงานวิจัย
- เป็นโครงการวิจัยอิสระ

ลักษณะข้อเสนอการวิจัย

สอดคล้องกับนโยบายและแนวทางการวิจัยของชาติ ฉบับที่ 6 (พ.ศ. 2545 – 2549)

- ส่วนที่ 1 ชุดโครงการวิจัยแห่งชาติเพื่อการพัฒนาประเทศ (34 ชุดโครงการ)
ระบุชื่อชุดโครงการวิจัยแห่งชาติ.....
- ส่วนที่ 2 การวิจัยประยุกต์ (7 หลักเกณฑ์)
- ส่วนที่ 3 การวิจัยพื้นฐาน (4 หลักเกณฑ์)

รายละเอียดแบบเสนอโครงการวิจัยส่วน ก :สาระสำคัญของโครงการวิจัย (Research Project)

1. ชื่อโครงการวิจัย (Research Project)
2. หน่วยงานหลักที่รับผิดชอบงานวิจัย และที่อยู่ พร้อมทั้งชื่อหน่วยงานและลักษณะของการร่วมงานวิจัยกับหน่วยงานอื่น (ถ้ามี)
3. คณะผู้วิจัย และสัดส่วนที่ทำงานวิจัย (%)
4. ประเภทของการวิจัย
5. สาขาวิชาการและกลุ่มวิชาการที่ทำการวิจัย
6. คำสำคัญ (Keywords) ของโครงการวิจัย
7. ความสำคัญ และที่มาของปัญหาที่ทำการวิจัย และการทบทวนเอกสารที่เกี่ยวข้อง (Reviewed Literature)
8. วัตถุประสงค์ของโครงการวิจัย

9. ประโยชน์ที่คาดว่าจะได้รับ และหน่วยงานที่นำผลการวิจัยไปใช้ประโยชน์
10. ทฤษฎี สมมติฐานหรือกรอบแนวความคิด (Conceptual Framework) ของโครงการวิจัย
11. เอกสารอ้างอิง (Reference) ของโครงการวิจัย
12. ระเบียบวิธีวิจัย
13. ขอบเขตของโครงการวิจัย
14. ระยะเวลาที่ทำการวิจัย และสถานที่ทำการทดลอง และหรือเก็บข้อมูล
15. แผนการดำเนินงานตลอดโครงการวิจัย (ให้ระบุขั้นตอนโดยละเอียด)
16. แผนการถ่ายทอดเทคโนโลยีหรือผลการวิจัยสู่กลุ่มเป้าหมาย
17. อุปกรณ์ที่จำเป็นของโครงการวิจัย (ถ้ามี)
 - 17.1 ที่มีอยู่แล้ว
 - 17.2 ที่ต้องการเพิ่มเติม
18. งบประมาณของโครงการวิจัย
 - 18.1 รายละเอียดงบประมาณที่เสนอขอ (เฉพาะปีที่เสนอขอ) ตามหมวดเงินประเภทต่าง ๆ (ผนวก 4)
 - 18.2 รายละเอียดของงบประมาณตามหมวดเงินประเภทต่าง ๆ ที่เสนอขอในแต่ละปีตลอดการวิจัย (ผนวก 5)
 - 18.3 งบประมาณที่ได้รับจัดสรรในแต่ละปีที่ผ่านมา (กรณีเป็นโครงการวิจัยต่อเนื่องที่ได้รับอนุมัติให้ดำเนินการวิจัยแล้ว)
19. โครงการวิจัยต่อเนื่องปีที่ 2 ขึ้นไป
 - 19.1 คำรับรองจากหัวหน้าโครงการวิจัยว่าโครงการวิจัยได้รับการจัดสรรงบประมาณในปีงบประมาณที่ผ่านมาจริง
 - 19.2 รายงานความก้าวหน้าของโครงการวิจัย
20. คำชี้แจงอื่น ๆ (ถ้ามี)

(ลายเซ็น)

(.....)

หัวหน้าโครงการวิจัย

วันที่.....เดือน.....พ.ศ.

หมายเหตุ โปรดดูคำชี้แจงรายละเอียดในแต่ละหัวข้อ

ส่วน ข ประวัติคณะผู้วิจัย

1. ชื่อ - สกุล (ภาษาไทย) นาย,นาง,นางสาว.....
(ภาษาอังกฤษ) Mr,Mrs,Miss.....
2. รหัสประจำตัวนักวิจัยแห่งชาติ (ถ้ามี)
3. ตำแหน่งปัจจุบัน
4. หน่วยงานที่อยู่ติดต่อได้สะดวก พร้อมหมายเลขโทรศัพท์ โทรสาร และ E-mail
5. ประวัติการศึกษา
6. สาขาวิชาการที่มีความชำนาญพิเศษ (แตกต่างจากวุฒิมัธยมศึกษา) ระบุสาขาวิชาการ
7. ประสบการณ์ที่เกี่ยวข้องกับการบริหารงานวิจัยทั้งภายในและภายนอกประเทศ โดยระบุสถานภาพในการทำการวิจัยว่าเป็นผู้อำนวยการแผนงานวิจัย หัวหน้าโครงการวิจัย หรือผู้ร่วมวิจัยในแต่ละข้อเสนอการวิจัย เป็นต้น
 - 7.1 ผู้อำนวยการแผนงานวิจัย : ชื่อแผนงานวิจัย.....
.....
 - 7.2 หัวหน้าโครงการวิจัย : ชื่อโครงการวิจัย.....
.....
 - 7.3 งานวิจัยที่ทำเสร็จแล้ว : ชื่อข้อเสนอการวิจัย ปีที่พิมพ์ การเผยแพร่ และ
สถานภาพในการทำวิจัย.....
.....
 - 7.4 งานวิจัยที่กำลังทำ : ชื่อข้อเสนอการวิจัย และสถานภาพในการทำวิจัย.....
.....

หมายเหตุ : กรณีที่หน่วยงานวิจัยมิได้ทำการวิจัยเองแต่เป็นการจัดจ้าง ให้ใช้ แบบ ว – 1ด โดยระบุรายละเอียดตามแบบฟอร์มที่กำหนดไว้ให้มากที่สุดพร้อมทั้งแนบข้อกำหนด (Terms of Reference) ด้วย

สำนักงานคณะกรรมการวิจัยแห่งชาติ

แบบ ต-1ด

แบบรายงานความก้าวหน้าของโครงการวิจัย (Research Project)

-
1. ชื่อโครงการวิจัย
(ภาษาไทย).....
.....
(ภาษาอังกฤษ).....
.....
 2. รายชื่อคณะผู้วิจัย พร้อมทั้งหน่วยงานที่สังกัด หมายเลขโทรศัพท์ โทรสาร และ E-mail.....
.....
 3. ได้รับอนุมัติจัดสรรงบประมาณประจำปี.....จำนวนเงิน.....บาท
 4. เริ่มทำการวิจัยเมื่อ (เดือน, ปี).....ถึง (เดือน, ปี).....
 5. รายละเอียดเกี่ยวกับผลงานความก้าวหน้าของการวิจัย
 - 5.1 วัตถุประสงค์ของโครงการวิจัย(โดยสรุป).....
.....
 - 5.2 การดำเนินงานวิจัยตามที่เสนอไว้ในโครงการวิจัยเปรียบเทียบกับงานวิจัยที่ได้ดำเนินการไปแล้ว
.....
 - 5.3 รายละเอียดเพิ่มเติมเกี่ยวกับการวิจัยที่ได้ดำเนินการไปแล้ว โดยให้แนบบทความผลงาน
ความก้าวหน้าทางวิชาการของโครงการวิจัยระหว่างดำเนินการ ที่เคยพิมพ์ในวารสารทาง
วิชาการแล้ว หรือบทความที่จะนำเผยแพร่ทางสื่อมวลชนได้ (ถ้ามี)
.....
 - 5.4 งบประมาณที่ได้ใช้จ่ายไปแล้วนับตั้งแต่เริ่มดำเนินการเป็นเงินทั้งสิ้นบาท
 - 5.5 งานตามแผนงานโครงการวิจัยที่จะทำต่อไป.....
 - 5.6 คำชี้แจงเกี่ยวกับปัญหาและหรืออุปสรรค (ถ้ามี).....
.....

(ลายเซ็น)

(.....)

หัวหน้าโครงการวิจัย

วันที่.....เดือน.....พ.ศ.

สำนักงานคณะกรรมการวิจัยแห่งชาติ

แบบ ว-1ด

คำชี้แจงแบบเสนอโครงการวิจัย (Project)

แบบ ว-1ด หมายถึง แบบข้อเสนอการวิจัยในระดับโครงการวิจัย (Research Project) ประกอบการของบประมาณประจำปี 2547 ของส่วนราชการและรัฐวิสาหกิจ ตามมติคณะรัฐมนตรี สามารถใช้จัดทำเป็นข้อเสนอการวิจัยทั้งในรูปของโครงการวิจัยที่อยู่ภายใต้แผนงานวิจัยหรือเป็นโครงการวิจัยอิสระ

- กรณีเป็นโครงการวิจัยที่เสนอขอของงบประมาณเพื่อทำการวิจัยมากกว่า 1 ปี ให้ระบุในวงเล็บว่าเป็นโครงการวิจัยต่อเนื่องระยะเวลาทำการวิจัยกี่ปี และปีที่เสนอขอของงบประมาณเป็นปีที่เท่าใด
- กรณีโครงการวิจัยต่อเนื่องปีที่ 2 ขึ้นไป ให้ระบุรหัสโครงการวิจัยเดิมตามแบบสรุปการประเมินผลข้อเสนอการวิจัยในปีงบประมาณปีแรก (แบบ ว – 4) ซึ่งสำนักงานคณะกรรมการวิจัยแห่งชาติได้ส่งให้หน่วยงานแล้ว

ทิศทางการวิจัย (Research Direction) ระบุว่าอยู่ในทิศทางการวิจัยใด ตามทิศทางการวิจัยที่สำนักงานคณะกรรมการวิจัยแห่งชาติกำหนด (ดูรายละเอียดจากเอกสาร ทิศทางการวิจัยและแผนวิจัย ปีงบประมาณ 2544 – 2546 กับนโยบายและแนวทางการวิจัยของชาติ ฉบับที่ 6 (พ.ศ. 2545 – 2549) เพื่อใช้ในการประเมินผลข้อเสนอการวิจัยของส่วนราชการและรัฐวิสาหกิจที่เสนอขอของงบประมาณประจำปี 2547 ตามมติคณะรัฐมนตรี) ควรระบุเพียง 1 ทิศทาง ที่เห็นว่าจะมีความเกี่ยวข้องมากที่สุด (รายละเอียดดังผนวก 1)

แผนวิจัย (Research Plan) ระบุว่าอยู่ในแผนวิจัยใด ตามแผนวิจัยที่สำนักงานคณะกรรมการวิจัยแห่งชาติกำหนด (ดูรายละเอียดจากเอกสาร ทิศทางการวิจัยและแผนวิจัย ปีงบประมาณ 2544 – 2547 กับนโยบายและแนวทางการวิจัยของชาติ ฉบับที่ 6 (พ.ศ. 2545 – 2549) เพื่อใช้ในการประเมินผลข้อเสนอการวิจัยของส่วนราชการและรัฐวิสาหกิจที่เสนอขอของงบประมาณประจำปี 2547 ตามมติคณะรัฐมนตรี) ควรระบุเพียง 1 แผนวิจัย ที่เห็นว่าจะมีความเกี่ยวข้องมากที่สุด (รายละเอียดดังผนวก 1)

สถานภาพของข้อเสนอการวิจัย ระบุเพียง 1 ข้อว่าโครงการวิจัยนี้เป็นโครงการวิจัยที่อยู่ภายใต้แผนงานวิจัย หรือเป็นโครงการวิจัยอิสระ

ลักษณะข้อเสนอการวิจัย ระบุว่าโครงการวิจัย มีความสอดคล้องกับนโยบายและแนวทางการวิจัยของชาติ ฉบับที่ 6 (พ.ศ. 2545 – 2549) ในส่วนใด ซึ่งนโยบายและแนวทางการ

วิจัยของชาติ ฉบับที่ 6 (พ.ศ. 2545 – 2549) ประกอบด้วย 3 ส่วนสำคัญ โดยให้ระบุเพียง 1 ข้อ (รายละเอียดดังผนวก 1) คือ :

1. ส่วนที่ 1 ชุดโครงการวิจัยแห่งชาติเพื่อการพัฒนาประเทศ
กรณีเลือกส่วนที่ 1 โปรดระบุชื่อชุดโครงการวิจัยแห่งชาติด้วย
 2. ส่วนที่ 2 การวิจัยประยุกต์
 3. ส่วนที่ 3 การวิจัยพื้นฐาน
- รายละเอียดดังกล่าวอธิบายใน ผนวก 1

ส่วน ก : **สาระสำคัญของโครงการวิจัย (Research Project)**

1. ระบุชื่อโครงการวิจัยทั้งภาษาไทยและภาษาอังกฤษ
2. ระบุชื่อ กระทรวง / กรม / สำนัก / กอง / กลุ่ม หรือ กระทรวง / มหาวิทยาลัย / คณะ / ภาควิชา พร้อมทั้งที่อยู่ หมายเลขโทรศัพท์ โทรสารและ E-mail ให้ชัดเจน พร้อมทั้งระบุชื่อหน่วยงานอื่น ๆ ที่ร่วมดำเนินการวิจัย และอธิบายถึงลักษณะและสัดส่วนของงานที่แต่ละหน่วยงานมีส่วนร่วมดังกล่าว (ถ้ามี)
3. ระบุชื่อ (ทั้งภาษาไทยและภาษาอังกฤษ) ของหัวหน้าโครงการวิจัย ที่ปรึกษาของโครงการวิจัยแต่ละท่าน ผู้ร่วมงานวิจัย และพร้อมทั้งระบุสัดส่วนที่ทำงานวิจัย (%) ของผู้วิจัยในโครงการวิจัยนี้แต่ละท่านด้วย
4. ระบุประเภทของการวิจัยเพียง 1 ประเภท คือ
 - 4.1 การวิจัยพื้นฐาน
 - 4.2 การวิจัยประยุกต์
 - 4.3 การวิจัยและพัฒนา
 ดังนิยามประเภทของการวิจัย (ผนวก 1)
5. ระบุสาขาวิชาการหลักและกลุ่มวิชาการหลักตั้งนิยามสาขาวิชาการและกลุ่มวิชาการวิจัยของสภาวิจัยแห่งชาติ (ผนวก 1)
6. ระบุคำสำคัญ (Keywords) ซึ่งเป็นคำที่มีความสำคัญต่อชื่อเรื่องหรือเนื้อหาของโครงการวิจัย ที่สามารถนำไปใช้ในการเลือกหรือค้นหาเอกสารที่มีชื่อเรื่องประเภทเดียวกันได้ จากเรื่องที่ทำการศึกษา ทั้งภาษาไทยและภาษาต่างประเทศให้ครบถ้วน
7. แสดงให้เห็นถึงความจำเป็นและความสำคัญที่ต้องมีการศึกษาวิจัยเรื่องนี้ โดยพยายามกำหนดปัญหาให้ชัดเจนทั้งในด้านการเกิดความรู้ การกระจายตัว

ของปัญหา หรือด้านอื่น ๆ ให้เข้าถึงข้อเท็จจริงของปัญหาอย่างแท้จริง ด้วยการทบทวนเอกสารที่เกี่ยวข้อง (Reviewed Literature) ตรวจสอบสถิติ สอบถามความคิดเห็นจากบุคคลที่เกี่ยวข้อง และแสวงหาเหตุผลที่น่าจะเป็นไปได้ จากทฤษฎี และหรือสมมติฐานในสาขาวิชาการที่เกี่ยวข้อง

8. แสดงวัตถุประสงค์ของโครงการวิจัยนี้อย่างชัดเจนและเรียงตามลำดับความสำคัญเป็นข้อ ๆ โดยเชื่อมโยงกับความสำคัญและที่มาของปัญหาที่ทำการวิจัย
9. แสดงความคาดหมายว่า จะนำผลการวิจัยไปใช้ประโยชน์เพื่ออย่างไรอย่างหนึ่งดังต่อไปนี้
 - 9.1 แก้ปัญหาในการดำเนินงานของหน่วยงานที่ทำการวิจัย
 - 9.2 เป็นองค์ความรู้ในการวิจัยต่อไป
 - 9.3 บริการความรู้แก่ประชาชน
 - 9.4 บริการความรู้แก่ภาคธุรกิจ
 - 9.5 นำไปสู่การผลิตเชิงพาณิชย์
 - 9.6 เพิ่มประสิทธิภาพในการผลิต
 - 9.7 เป็นประโยชน์ต่อประชากรกลุ่มเป้าหมาย
 - 9.8 อื่น ๆ (ระบุ)

และระบุชื่อหน่วยงานทั้งภาครัฐและภาคเอกชนที่จะนำผลการวิจัยไปใช้ประโยชน์
10. แสดงถึงทฤษฎี สมมติฐานหรือกรอบแนวความคิด (Conceptual Framework) โดยกล่าวถึงความเกี่ยวเนื่องและความสัมพันธ์ของโครงการวิจัยนี้กับโครงการวิจัยเรื่องอื่นๆ ทั้งในประเทศและต่างประเทศว่าเคยมีใครทำการวิจัยมาแล้วบ้าง ทำอย่างไร ที่ไหน เมื่อไร มีความก้าวหน้า มีข้อดีข้อเสียเพียงใด และบูรณาการ (Integration) ผลการวิจัยเหล่านั้น หรือต่อยอดอย่างไร เพื่อแสดงให้เห็นว่าจะใช้สนับสนุนการวิจัยครั้งนี้อย่างไร และยังป้องกันความซ้ำซ้อนอีกด้วย
11. ระบุเอกสารที่ใช้อ้างอิง (Reference) ของโครงการวิจัยตามระบบสากล
12. ระเบียบวิธีวิจัย
 - 12.1 แบบการวิจัย (Research Design)
 - 12.2 ขั้นตอนและวิธีในการวิจัย การเก็บข้อมูล การกำหนดพื้นที่ ประชากร ตัวอย่าง ฯลฯ
 - 12.3 ขั้นตอนและวิธีการในการวิเคราะห์ข้อมูล
 - 12.4 ลิขิตฯ

13. ระบุขอบเขตของการวิจัยในเชิงปริมาณและหรือเชิงคุณภาพ ซึ่งเชื่อมโยงกับปัญหาที่จะทำการวิจัย ที่ไม่สามารถกำหนดโดยตรงในชื่อโครงการวิจัย และวัตถุประสงค์ของโครงการวิจัยได้
14. ระบุระยะเวลาที่ใช้ในการวิจัย ตั้งแต่เริ่มต้นจนกระทั่งสิ้นสุดโครงการวิจัย โดยระบุเดือน ปี ที่เริ่มต้น ถึงเดือน ปีที่สิ้นสุดการวิจัย และระบุว่าปีที่เสนอขอเป็นปีที่เท่าไรของโครงการวิจัยนี้ และระบุสถานที่ที่จะใช้เป็นที่ทำการศึกษาวินิจฉัย และหรือเก็บข้อมูลให้ชัดเจนและครบถ้วนเพื่อประโยชน์ในการเสนอขอของบประมาณ
15. ระบุขั้นตอนและระยะเวลาของแผนการดำเนินงานโดยละเอียด (Gantt Chart) ภายใน ปีงบประมาณ (1 ตุลาคมของปีนั้น - 30 กันยายน ของปีถัดไป) ในกรณีที่เป็นโครงการวิจัยที่เสนอขอของบประมาณเพื่อทำการวิจัยมากกว่า 1 ปี ให้แจ้งแผนการดำเนินงานในปีต่อ ๆ ไปโดยสังเขปด้วย
16. ระบุแผนการถ่ายทอดเทคโนโลยีหรือผลการวิจัยสู่กลุ่มเป้าหมาย หรือส่งเสริมและสนับสนุนการวิจัยและพัฒนาขั้นต่อไป หรือการบริหารงานในองค์กรที่เกี่ยวข้อง โดยระบุกลุ่มเป้าหมาย วิธีการถ่ายทอด ระยะเวลา สถานที่ ฯลฯ ให้ชัดเจน ซึ่งอาจเสนอขอของบประมาณในส่วนนี้ก็ได้
17. ระบุรายละเอียดคุณลักษณะและความจำเป็นของอุปกรณ์ที่มีอยู่แล้วและที่ ต้องการเพิ่มเติม รวมทั้งอุปกรณ์ที่ต้องขอเช่า หรือยืมจากที่อื่นสำหรับการวิจัยครั้งนี้
18. ระบุงบประมาณของโครงการวิจัย
 - 18.1 แสดงรายละเอียดงบประมาณการวิจัยเฉพาะปีที่เสนอขอโดยแยกตามหมวดเงินประเภทต่าง ๆ ให้ชัดเจนดังตัวอย่างหมวดเงินค่าใช้จ่ายท้ายคำชี้แจง (ผนวก 4)
 - 18.2 กรณีที่เป็นโครงการวิจัยต่อเนื่อง โปรดระบุรายละเอียดงบประมาณการวิจัยที่จะเสนอขอในปีต่อ ๆ ไป แต่ละปีตลอดการวิจัย โดยแยกตามหมวดเงินงบประมาณต่าง ๆ ให้ชัดเจนดังตัวอย่างหมวดเงินค่าใช้จ่ายท้ายคำชี้แจง (ผนวก 5)
 - 18.3 กรณีเป็นโครงการวิจัยต่อเนื่องที่ได้รับอนุมัติให้ดำเนินการแล้ว ให้ระบุงบประมาณที่ได้รับจัดสรรในแต่ละปีที่ผ่านมา

19. โครงการวิจัยต่อเนื่องปีที่ 2 ขึ้นไป
 - 19.1 หัวหน้าโครงการวิจัยต้องรับรองว่าโครงการวิจัยได้รับการจัดสรรงบประมาณ
ในงบประมาณที่ผ่านมาจริง
 - 19.2 ควรรายงานความก้าวหน้าของโครงการวิจัย (แบบ ต - 1ด)
20. คำชี้แจงอื่นๆ ควรแสดงเอกสาร หลักฐาน คำรับรอง คำยินยอม ฯลฯ
หรือรายละเอียดใดๆ ก็ตามในอันที่จะเป็นประโยชน์และชี้ให้เห็นถึงคุณค่า
ของโครงการวิจัยมากยิ่งขึ้น

**ส่วน ข : ประวัติของหัวหน้าโครงการวิจัย ที่ปรึกษา และผู้ร่วมวิจัย
ของโครงการวิจัย**

1. ระบุชื่อและนามสกุล ทั้งภาษาไทยและภาษาอังกฤษ
2. ระบุรหัสประจำตัวนักวิจัยแห่งชาติ (ถ้ามี)
3. ระบุตำแหน่งปัจจุบัน
4. หน่วยงานที่สังกัด และที่อยู่ติดต่อได้สะดวก พร้อมหมายเลขโทรศัพท์ โทรสาร
และ E-mail
5. ระบุถึงประวัติการศึกษา
6. ระบุสาขาวิชาการที่มีความชำนาญพิเศษ ซึ่งอาจแตกต่างจากวุฒิการศึกษาก็ได้
7. ประสบการณ์ที่เกี่ยวข้องกับการบริหารงานวิจัยทั้งภายในและภายนอกประเทศ
โดยระบุสถานภาพในการทำการวิจัยว่าเป็นผู้อำนวยการแผนงานวิจัย หัวหน้าโครงการวิจัย
หรือผู้ร่วมวิจัยในแต่ละข้อเสนอการวิจัย เป็นต้น
 - 7.1 ผู้อำนวยการแผนงานวิจัย : ชื่อแผนงานวิจัย
 - 7.2 หัวหน้าโครงการวิจัย : ชื่อโครงการวิจัย
 - 7.3 งานวิจัยที่ทำเสร็จแล้ว : ชื่อข้อเสนอการวิจัย ปีที่พิมพ์ การเผยแพร่
และสถานภาพในการทำวิจัย
 - 7.4 งานวิจัยที่กำลังทำ : ชื่อข้อเสนอการวิจัย และสถานภาพในการทำวิจัย

หมายเหตุ : กรณีที่หน่วยงานวิจัยมิได้ทำการวิจัยเองแต่เป็นการจัดจ้าง ให้ใช้ แบบ ว - 1ด
โดยระบุรายละเอียดตามแบบฟอร์มที่กำหนดไว้ให้มากที่สุดพร้อมทั้งแนบข้อกำหนด
(Terms of Reference) ด้วย

นิยามเกี่ยวกับการวิจัย

1. การวิจัย* หมายถึง การศึกษาค้นคว้า วิเคราะห์ หรือทดลองอย่างมีระบบ โดยอาศัยอุปกรณ์หรือวิธีการ เพื่อให้พบข้อเท็จจริง หรือหลักการไปใช้ในการตั้งกฎ ทฤษฎี หรือแนวทางในการปฏิบัติ

2. ลักษณะของงานที่ถือว่าเป็นการวิจัย ควรจะประกอบด้วยขั้นตอนการดำเนินงานที่สำคัญๆ ดังต่อไปนี้

- 2.1 การคัดเลือกหัวข้อในการวิจัย (Selection of Problem Area)
- 2.2 วิธีการเก็บและรวบรวมข้อมูล (Method of Gathering Data)
- 2.3 การวิเคราะห์และการตีความข้อมูล (Analysis and Interpretation of the Data)
- 2.4 การเสนอผลการวิจัยและข้อสรุป (Conclusions and Final Report)

กิจกรรม หรือลักษณะงานที่เป็นเพียงขั้นตอนใดขั้นตอนหนึ่งของการวิจัย เช่นการสำรวจเพื่อรวบรวมข้อมูล การวิเคราะห์ข้อมูล การทำรายงานหรือเผยแพร่ผลงานวิจัย หรือกิจกรรมสนับสนุนการวิจัย เช่น การฝึกอบรมนักวิจัย การให้เงินอุดหนุนการวิจัย ฯลฯ เหล่านี้ไม่นับเป็นการวิจัยตามนิยามข้างต้น และสามารถแบ่งการวิจัยตามกลุ่มสาขาวิชาการใหญ่ๆ ได้เป็น 2 ด้าน คือ

การวิจัยทางวิทยาศาสตร์ หมายถึง การสำรวจ วิเคราะห์ ทดลองอย่างมีระบบและเป็นขั้นตอนด้วยอุปกรณ์หรือวิธีพิเศษ เกี่ยวกับธรรมชาติ สิ่งมีชีวิต ปรากฏการณ์ธรรมชาติ ตลอดจนสิ่งที่มนุษย์ได้สร้างสรรค์ขึ้นมาด้วยความรู้ หรือประสบการณ์ เพื่อเสนอความรู้ใหม่ เพื่อสุขภาพอนามัย ความผาสุกและความเจริญก้าวหน้าของมนุษยชาติ

การวิจัยทางสังคมศาสตร์ หมายถึง การศึกษาค้นคว้าหาความจริงด้วยระบบและวิธีการทางวิทยาศาสตร์เกี่ยวกับ พฤติกรรม ปรากฏการณ์ หรือปฏิกิริยา ตลอดจนความรู้สึกริคิดของมนุษย์และสังคม เพื่อให้ทราบถึงความรู้และความจริงที่จะนำมาแก้ไขปัญหาของสังคม หรือก่อให้เกิดความรู้ใหม่

3. มิติหลักและองค์ประกอบการวิจัย** (Core and Functional Dimension)

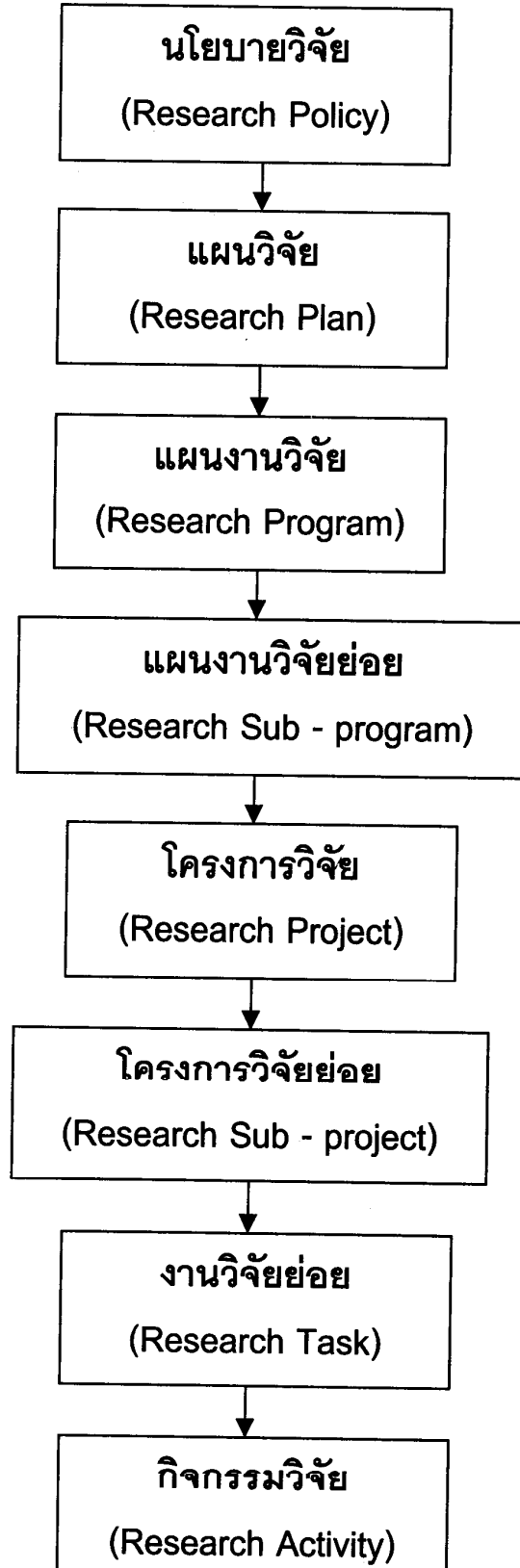
3.1 **ทิศทางการศึกษา (Research Direction)** หมายถึง ลักษณะหรือแนวทางการทำวิจัยที่มุ่งไปสู่สิ่งที่คาดหวังว่าจะเกิดขึ้นในอนาคต หากดำเนินการไปตามแนวทางนี้ การคาดหวังยังไม่เป็นรูปธรรมที่เป็นตัวเลขที่กำหนดไว้ แต่ก็ก่อให้เกิดการเปลี่ยนแปลงในทางที่ดีขึ้นโดยลำดับ ทั้งนี้ ทิศทางการวิจัยเปรียบเสมือนนโยบายวิจัย (Research Policy)

จุมพล สวัสดิ์ดิยากร **หลักและวิธีการวิจัยทางสังคมศาสตร์**

สำนักงานคณะกรรมการวิจัยแห่งชาติ 2520, หน้า 9

** นที เนียมศรีจันทร์ **ประโยชน์ที่คาดหวังจากการติดตามและประเมินผลหลังสิ้นสุดการวิจัย : มุมมองของผู้กำหนดนโยบายการวิจัย** สำนักงานคณะกรรมการวิจัยแห่งชาติ 2545, หน้า 2

มิติหลักและองค์ประกอบการวิจัย
(Research Core and Functional Dimension)



ทิศทางการวิจัยถูกกำหนดอยู่ใน 4 ทิศทาง ดังนี้

- 3.1.1 ทิศทางการวิจัยที่นำประเทศไปสู่การพึ่งตนเอง
- 3.1.2 ทิศทางการวิจัยที่นำไปสู่การเพิ่มผลผลิตและการสร้างมูลค่าเพิ่ม
- 3.1.3 ทิศทางการวิจัยที่นำไปสู่ความเป็นอยู่ที่ดีพอ สังคมเข้มแข็ง สิ่งแวดล้อมดี
- 3.1.4 ทิศทางการวิจัยเพื่อให้ได้ข้อมูลเกี่ยวกับศักยภาพของประเทศไทย

3.2 **แผนวิจัย (Research Plan)** หมายถึง โครงร่างข้อกำหนดที่ระบุเรื่องหรือลักษณะการดำเนินการในการทำวิจัยให้เป็นไปในทางสอดคล้องกับทิศทางการวิจัยหรือนโยบายวิจัยที่กำหนดไว้

3.3 **แผนงานวิจัย (Research Program)** หมายถึง แผนซึ่งถูกกำหนดขึ้นเพื่อดำเนินการวิจัย ประกอบด้วย โครงการวิจัย (Research project) หลายๆ โครงการ หรืออาจเรียกว่าชุดโครงการวิจัย โดยมีความสัมพันธ์หรือสนับสนุนซึ่งกันและกัน มีลักษณะบูรณาการ (Integration) ทำให้เกิดองค์รวม (Holistic Ideology) เป็นการวิจัยที่เป็นสหสาขาวิชาการ (Multi-disciplines) และครบวงจร (Complete Set) โดยมีเป้าหมายที่จะนำผลงานวิจัยไปใช้ประโยชน์อย่างชัดเจน

3.4 **แผนงานวิจัยย่อย (Research Sub-program)** หมายถึง หัวข้อการวิจัยภายใต้แผนงานวิจัย ซึ่งกำหนดลักษณะการทำงานวิจัยของโครงการวิจัย

3.5 **โครงการวิจัย (Research Project)** หมายถึง แผนและการแสดงหัวข้อรายละเอียดในการศึกษาค้นคว้า วิเคราะห์ หรือทดลองอย่างมีระบบที่แน่นอน ซึ่งหน่วยงานหนึ่งๆ หรือหลายหน่วยงานจะร่วมกันดำเนินการให้เสร็จสิ้นภายในช่วงระยะเวลาหนึ่ง

3.6 **โครงการวิจัยย่อย (Research Sub-Project)** หมายถึง หัวข้อการวิจัยภายใต้โครงการวิจัย ซึ่งระบุถึงการวิจัยที่ดำเนินการ

3.7 **งานวิจัยย่อย (Research Task)** หมายถึง เป็นขั้นสุดท้ายของแต่ละโครงการวิจัย (Research Project)

3.8 **กิจกรรมวิจัย (Research Activity)** หมายถึง การแสดงหัวข้อเรื่องวิจัยที่จะต้องปฏิบัติในงานวิจัยย่อย โครงการวิจัย และแผนงานวิจัย โดยให้สอดคล้องและเป็นลำดับกับแผนการดำเนินงาน (Work Plan) ที่กำหนดไว้

4. **ลักษณะข้อเสนอการวิจัย^{***}** หมายถึง ลักษณะของแผนงานวิจัยและโครงการวิจัยที่สอดคล้องกับนโยบายและแนวทางการวิจัยของชาติ ฉบับที่ 6 (พ.ศ.2545 – 2549) ประกอบด้วย 3 ส่วน ดังนี้

^{***} ดูรายละเอียดเพิ่มเติมได้จากเอกสาร “ ทิศทางการวิจัยและแผนวิจัยปีงบประมาณ 2544 – 2547 กับนโยบายและแนวทางการวิจัยของชาติ ฉบับที่ 6 (พ.ศ. 2545 – 2549) เพื่อใช้ในการประเมินผลข้อเสนอการวิจัยของส่วนราชการและรัฐวิสาหกิจที่เสนอของบประมาณประจำปี 2547 ตามมติคณะรัฐมนตรี ”

4.1 ส่วนที่ 1 ชุดโครงการวิจัยแห่งชาติเพื่อการพัฒนาประเทศ

ชุดโครงการวิจัยแห่งชาติเพื่อการพัฒนาประเทศ ได้แก่ ชุดโครงการวิจัยแห่งชาติในด้านที่ควรส่งเสริมและสนับสนุนให้มีการดำเนินการวิจัยอย่างจริงจัง เพื่อให้สอดคล้องกับสถานการณ์แนวโน้มและบรรลุเป้าหมาย จำแนกเป็น 4 ด้านที่สำคัญที่เป็นความจำเป็นและประเทศมีศักยภาพ ได้แก่ ด้านเกษตรและอุตสาหกรรมเกษตร ด้านวิทยาศาสตร์ เทคโนโลยีและอุตสาหกรรม ด้านสุขภาพ และด้านการพัฒนาสังคมและวัฒนธรรม โดยในแต่ละด้านได้กำหนดชุดโครงการวิจัยแห่งชาติที่เป็นลำดับความสำคัญต้นๆ ที่จะต้องดำเนินการในช่วงปี 2545 – 2549

ชุดโครงการวิจัยแห่งชาติเพื่อการพัฒนาประเทศมีจำนวนทั้งสิ้น 34 ชุดโครงการ โดยจำแนกเป็นด้านต่างๆ ดังนี้

4.1.1 ด้านเกษตรและอุตสาหกรรมเกษตร ประกอบด้วยชุดโครงการวิจัยแห่งชาติ 12 ชุดโครงการ ได้แก่

1. ชุดโครงการวิจัยแห่งชาติเกี่ยวกับข้าว
2. ชุดโครงการวิจัยแห่งชาติเกี่ยวกับยางพารา
3. ชุดโครงการวิจัยแห่งชาติเกี่ยวกับการพัฒนาผลผลิตและผลิตภัณฑ์จากกุ้งกุลาดำ และกุ้งทะเลอื่นๆ
4. ชุดโครงการวิจัยแห่งชาติเกี่ยวกับการพัฒนาผลผลิตและผลิตภัณฑ์จากปลาชวยงามและพรรณไม้น้ำ
5. ชุดโครงการวิจัยแห่งชาติเกี่ยวกับไม้ดอกไม้ประดับ
6. ชุดโครงการวิจัยแห่งชาติเกี่ยวกับระบบเกษตร
7. ชุดโครงการวิจัยแห่งชาติเกี่ยวกับโค สุกร และสัตว์ปีก
8. ชุดโครงการวิจัยแห่งชาติเกี่ยวกับการพัฒนาไม้ผล
9. ชุดโครงการวิจัยแห่งชาติเกี่ยวกับมันสำปะหลัง
10. ชุดโครงการวิจัยแห่งชาติเกี่ยวกับการพัฒนาการใช้ประโยชน์จากไม้สวนป่า
11. ชุดโครงการวิจัยแห่งชาติเกี่ยวกับอ้อย น้ำตาล และผลิตภัณฑ์
12. ชุดโครงการวิจัยแห่งชาติเกี่ยวกับการพัฒนาผลผลิตและผลิตภัณฑ์จากปลาหูฉลาม

✓ 4.1.2 ด้านวิทยาศาสตร์ เทคโนโลยีและอุตสาหกรรม ประกอบด้วย ชุดโครงการวิจัยแห่งชาติ 6 ชุดโครงการ ได้แก่

1. ชุดโครงการวิจัยแห่งชาติเกี่ยวกับอุตสาหกรรมอาหารเพื่อการส่งออก
2. ชุดโครงการวิจัยแห่งชาติเกี่ยวกับเทคโนโลยีสนับสนุนอุตสาหกรรมการผลิต
3. ชุดโครงการวิจัยแห่งชาติเกี่ยวกับพลังงานทดแทนและการใช้พลังงานอย่างมีประสิทธิภาพ

4. ชุดโครงการวิจัยแห่งชาติเกี่ยวกับเทคโนโลยีสะอาดและเทคโนโลยีบำบัดของเสีย
5. ชุดโครงการวิจัยแห่งชาติเกี่ยวกับการพัฒนาคอมพิวเตอร์ซอฟต์แวร์และฮาร์ดแวร์
6. ชุดโครงการวิจัยแห่งชาติเกี่ยวกับนโยบายการพัฒนาอุตสาหกรรมไทย

4.1.3 ด้านสุขภาพ ประกอบด้วย ชุดโครงการวิจัยแห่งชาติ 10 ชุดโครงการ ได้แก่

1. ชุดโครงการวิจัยแห่งชาติด้านอุบัติเหตุและภัยอันตราย
2. ชุดโครงการวิจัยแห่งชาติเกี่ยวกับสมรรถนะของมนุษย์
3. ชุดโครงการวิจัยแห่งชาติเกี่ยวกับการกระจายอำนาจระบบบริการสุขภาพ
4. ชุดโครงการวิจัยแห่งชาติเกี่ยวกับสมุนไพรมะเร็ง
5. ชุดโครงการวิจัยแห่งชาติเกี่ยวกับโรคเอดส์
6. ชุดโครงการวิจัยแห่งชาติเกี่ยวกับโรคติดต่อ
7. ชุดโครงการวิจัยแห่งชาติเกี่ยวกับโรคไม่ติดต่อ
8. ชุดโครงการวิจัยแห่งชาติเกี่ยวกับชุดวินิจฉัยโรค
9. ชุดโครงการวิจัยแห่งชาติเกี่ยวกับอุตสาหกรรมยาภายในประเทศ
10. ชุดโครงการวิจัยแห่งชาติเกี่ยวกับภูมิปัญญาท้องถิ่นด้านสุขภาพ

4.1.4 ด้านการพัฒนาสังคมและวัฒนธรรม ประกอบด้วย โครงการวิจัยแห่งชาติ

6 ชุดโครงการ ได้แก่

1. ชุดโครงการวิจัยแห่งชาติเกี่ยวกับสำนึกไทยและวินัยในวิถีชีวิตไทย
2. ชุดโครงการวิจัยแห่งชาติเกี่ยวกับการจัดการทรัพยากรธรรมชาติของประเทศ
3. ชุดโครงการวิจัยแห่งชาติเพื่อพัฒนาอุตสาหกรรมบริการด้านการท่องเที่ยว
4. ชุดโครงการวิจัยแห่งชาติเกี่ยวกับผลกระทบจากกระแสโลกาภิวัตน์ต่อสังคมไทย
5. ชุดโครงการวิจัยแห่งชาติเรื่อง การบริหารจัดการในการป้องกันและแก้ไขวิกฤตยาเสพติดในประเทศไทย
6. ชุดโครงการวิจัยแห่งชาติเกี่ยวกับแรงงานของประเทศ

4.2 ส่วนที่ 2 การวิจัยประยุกต์

การวิจัยที่จะนำองค์ความรู้ที่มีอยู่มาพัฒนาให้เหมาะสมกับการใช้ประโยชน์ในประเทศ และการวิจัยที่จะดัดแปลงเทคโนโลยีจากต่างประเทศให้เหมาะสมกับสภาพสิ่งแวดล้อมภายในประเทศ ทั้งนี้เพื่อให้สามารถแก้ไขปัญหาเศรษฐกิจและสังคมของชาติได้ดียิ่งขึ้น มีประสิทธิภาพ โครงการวิจัยประยุกต์ที่สมควรให้การสนับสนุนควรมีคุณลักษณะสอดคล้องกับเกณฑ์ต่อไปนี้ให้มากที่สุด

4.2.1 การวิจัยประยุกต์เพื่อแก้ปัญหาสำคัญของประเทศและการวิจัยประยุกต์ที่เกิดจากความต้องการของคณะรัฐมนตรี และมีมติมอบหมายให้มีส่วนราชการหรือรัฐวิสาหกิจรับผิดชอบ โดยหน่วยงานรับผิดชอบอาจดำเนินการเองและหรือจัดให้ผู้อื่นดำเนินการวิจัยให้

4.2.2 การวิจัยประยุกต์ที่ส่วนราชการหรือรัฐวิสาหกิจนำเสนอเพื่อแก้ปัญหาที่เกิดขึ้นจากการปฏิบัติงานของหน่วยงานให้เป็นไปตามแผนพัฒนาเศรษฐกิจและสังคมแห่งชาติ ฉบับที่ 9

4.2.3 การวิจัยประยุกต์ที่จะช่วยแก้ไขปัญหาด้านปัญหาหนึ่งใน 7 ปัญหาสำคัญของประเทศ ได้แก่ ปัญหาคนว่างงาน ปัญหาคนยากจนเพิ่มขึ้น ปัญหาข้อขัดแย้งและการแย่งชิงทรัพยากรธรรมชาติ ปัญหาการส่งออกลดลง ปัญหายาเสพติด ปัญหาหนี้สาธารณะ และปัญหาความมั่นคงของชาติ

4.2.4 การวิจัยประยุกต์ต้องสามารถดำเนินการให้แล้วเสร็จทันต่อความต้องการนำไปใช้ประโยชน์ภายในระยะเวลาของแผนพัฒนาเศรษฐกิจและสังคมแห่งชาติ ฉบับที่ 9

4.2.5 การวิจัยประยุกต์ที่ประเทศไทยมีความได้เปรียบ มีกำลังคนด้านการวิจัยที่มีความชำนาญที่เหมาะสม และมีจำนวนเพียงพอ

4.2.6 การวิจัยประยุกต์ที่มีหน่วยงานผู้ต้องการใช้ผลการวิจัยอย่างชัดเจน และผู้ต้องการใช้ผลงานวิจัยรวมทั้งผู้มีส่วนได้ส่วนเสีย (รัฐ-ธุรกิจเอกชน-ประชาชน) ได้มีส่วนร่วมในการกำหนดปัญหาการวิจัย

4.2.7 การวิจัยประยุกต์ที่มีดัชนีชี้วัดความสำเร็จที่สามารถติดตามประเมินผลได้ อย่างเป็นรูปธรรม เช่น สิทธิบัตร สิ่งประดิษฐ์ คู่มือปฏิบัติการ มูลค่าผลตอบแทนทางเศรษฐกิจ และความพึงพอใจของสังคม เป็นต้น

4.3 ส่วนที่ 3 การวิจัยพื้นฐาน

การวิจัยในส่วนนี้จัดว่าเป็นการวิจัยที่สำคัญส่วนหนึ่งในการพัฒนาประเทศ ซึ่งเป็นการวิจัยที่สร้างองค์ความรู้เป็นทุนและต่อยอดการวิจัยไปจนถึงขั้นนำไปสู่การประยุกต์ใช้ได้ ทั้งนี้การส่งเสริมการวิจัยในแนวคิดของนโยบายและแนวทางการวิจัยของชาติ ฉบับที่ 6 (พ.ศ. 2545 - 2549) นี้ เน้นเกณฑ์การพิจารณาถึงความจำเป็นและศักยภาพของไทย

ลักษณะของการวิจัยพื้นฐานควรจะเป็นไปตามเกณฑ์ต่อไปนี้ให้ได้มากที่สุด

4.3.1 สร้างชื่อเสียงของประเทศให้เป็นเลิศในสาขาวิชาการในระดับสากล เป็นผลงานที่ตีพิมพ์ในวารสารนานาชาติ และหรือนำเสนอเผยแพร่ในรูปแบบต่างๆ ให้วงการวิชาการตรวจสอบได้

4.3.2 พัฒนานักวิจัยรุ่นใหม่ให้มีความรู้ความสามารถเป็นนักวิจัยที่ดี มีความคิดสร้างสรรค์ และเป็นกำลังทุนปัญญาของชาติต่อไป

4.3.3 มีนวัตกรรมและความคิดริเริ่มบุกเบิกพรมแดนของวิชาการสมัยใหม่ที่จะช่วยสร้างสม “ทุนปัญญา” ของชาติและนำไปสู่โอกาสใหม่ๆ ในการพัฒนาประเทศในระยะยาว

4.3.4 ผลงานวิจัยพื้นฐานที่สร้างองค์ความรู้ที่จะช่วยเสริมและขยายผลประโยชน์ที่เกิดจากชุดโครงการวิจัยแห่งชาติและการวิจัยประยุกต์

5. ประเภทของการวิจัย

5.1 การวิจัยพื้นฐาน (Basic Research หรือ Pure Research หรือ Theoretical Research) เป็นการศึกษาค้นคว้าในทางทฤษฎี หรือในห้องทดลองเพื่อหาความรู้ใหม่ๆ เกี่ยวกับสมมติฐานของปรากฏการณ์ และความจริงที่สามารถสังเกตได้ หรือเป็นการวิเคราะห์หาคุณสมบัติโครงสร้างหรือความสัมพันธ์ต่างๆ เพื่อตั้งและทดสอบสมมติฐาน (Hypothesis) ทฤษฎี (Theories) และกฎต่างๆ (Laws) โดยมีได้มุ่งหวังที่จะใช้ประโยชน์โดยเฉพาะ

5.2 การวิจัยประยุกต์ (Applied Research) เป็นการศึกษาค้นคว้าเพื่อหาความรู้ใหม่ๆ และมีวัตถุประสงค์เพื่อนำความรู้นั้นไปใช้ประโยชน์อย่างใดอย่างหนึ่ง หรือเป็นการนำเอาความรู้และวิธีการต่างๆ ที่ได้จากการวิจัยขั้นพื้นฐานมาประยุกต์ใช้อีกต่อหนึ่ง หรือนหาวิธีใหม่ๆ เพื่อบรรลุเป้าหมายที่ได้ระบุไว้แน่ชัดล่วงหน้า

5.3 การวิจัยและพัฒนา (Research and Development) หมายถึงการวิจัยเพื่อแสวงหาองค์ความรู้ใหม่ หรือการนำองค์ความรู้ที่มีอยู่เดิมไปสู่การผลิต หรือสิ่งประดิษฐ์ หรือกระบวนการ หรือระบบบริการ หรือระบบบริหารจัดการที่ใหม่หรือดีกว่าเดิม หรือมีประโยชน์มากกว่าเดิมอย่างชัดเจน ผลการวิจัยและพัฒนาอาจมีมูลค่า และหรือมีการถือครองสิทธิ์ หรือจดทะเบียนสิทธิบัตรได้

6. สาขาวิชาการ หมายถึง สาขาวิชาการ และกลุ่มวิชาของสภาวิจัยแห่งชาติ ประกอบด้วย

6.1 สาขาวิทยาศาสตร์กายภาพและคณิตศาสตร์ ประกอบด้วยกลุ่มวิชา คณิตศาสตร์ และสถิติ ฟิสิกส์ ดาราศาสตร์ วิทยาศาสตร์เกี่ยวกับโลกและอวกาศ ธรณีวิทยา อุทกวิทยา สมุทรศาสตร์ อุตุนิยมวิทยา ฟิสิกส์ของสิ่งแวดล้อม และอื่นๆ ที่เกี่ยวข้อง

6.2 สาขาวิทยาศาสตร์การแพทย์ ประกอบด้วยกลุ่มวิชา วิทยาศาสตร์การแพทย์ แพทย์ศาสตร์ สาธารณสุข เทคนิคการแพทย์ พยาบาลศาสตร์ ทันตแพทย์ศาสตร์ และสังคมศาสตร์การแพทย์ และอื่นๆ ที่เกี่ยวข้อง

6.3 สาขาวิทยาศาสตร์เคมีและเภสัช ประกอบด้วยกลุ่มวิชา อนินทรีย์เคมี อินทรีย์เคมี ชีวเคมี เคมีอุตสาหกรรม อาหารเคมี เคมีโพลีเมอร์ เคมีวิเคราะห์ ปิโตรเลียม เคมีสิ่งแวดล้อม เคมีเทคนิค นิวเคลียร์เคมี เคมีเชิงฟิสิกส์ เคมีชีวภาพ เภสัชเคมีและเภสัชวิเคราะห์ เภสัชอุตสาหกรรม เภสัชกรรม เภสัชวิทยาและพิษวิทยา เครื่องสำอาง เภสัชเวท เภสัชชีวภาพ และอื่นๆ ที่เกี่ยวข้อง

6.4 สาขาเกษตรศาสตร์และชีววิทยา ประกอบด้วยกลุ่มวิชา ทรัพยากรพืช การป้องกันกำจัดศัตรูพืช ทรัพยากรสัตว์ ทรัพยากรประมง ทรัพยากรป่าไม้ ทรัพยากรน้ำเพื่อการเกษตร อุตสาหกรรมเกษตร ระบบเกษตร ทรัพยากรดิน ธุรกิจการเกษตร วิศวกรรมและเครื่องจักรกลการเกษตร สิ่งแวดล้อมทางการเกษตร วิทยาศาสตร์ชีวภาพ และอื่นๆ ที่เกี่ยวข้อง

6.5 สาขาวิศวกรรมศาสตร์และอุตสาหกรรมวิจัย ประกอบด้วยกลุ่มวิชา วิศวกรรมศาสตร์ และเทคโนโลยีพื้นฐานทางวิศวกรรมศาสตร์ วิศวกรรมอุตสาหกรรมวิจัย และอื่นๆ ที่เกี่ยวข้อง

6.6 สาขาปรัชญา ประกอบด้วยกลุ่มวิชา ปรัชญา ประวัติศาสตร์ โบราณคดี วรรณคดี ศิลปกรรม ภาษา สถาปัตยกรรม ศาสนา และอื่นๆ ที่เกี่ยวข้อง

6.7 สาขานิติศาสตร์ ประกอบด้วยกลุ่มวิชา กฎหมายมหาชน กฎหมายเอกชน กฎหมายอาญา กฎหมายเศรษฐกิจ กฎหมายธุรกิจ กฎหมายระหว่างประเทศ กฎหมายวิธีพิจารณาความ และอื่นๆ ที่เกี่ยวข้อง

6.8 สาขารัฐศาสตร์และรัฐประศาสนศาสตร์ ประกอบด้วยกลุ่มวิชา ความสัมพันธ์ระหว่างประเทศ นโยบายศาสตร์ อุดมการณ์ทางการเมือง สถาบันทางการเมือง ชีวิตทางการเมือง สังคมวิทยาทางการเมือง ระบบการเมือง ทฤษฎีการเมือง รัฐประศาสนศาสตร์ มติสภารณะ ยุทธศาสตร์เพื่อความมั่นคง และเศรษฐศาสตร์การเมือง และอื่นๆ ที่เกี่ยวข้อง

6.9 สาขาเศรษฐศาสตร์ ประกอบด้วยกลุ่มวิชา เศรษฐศาสตร์ พาณิชยศาสตร์ บริหารธุรกิจ การบัญชี และอื่นๆ ที่เกี่ยวข้อง

6.10 สาขาสังคมวิทยา ประกอบด้วยกลุ่มวิชา สังคมวิทยา ประชากรศาสตร์ มานุษยวิทยา จิตวิทยาสังคม ปัญหาสังคม และสังคมศาสตร์ อาชญาวิทยา กระบวนการยุติธรรม มนุษยนิเวศวิทยาและนิเวศวิทยาสังคม พัฒนาสังคม ภูมิปัญญาท้องถิ่น ภูมิศาสตร์สังคม การศึกษาความเสมอภาคระหว่างเพศ คติชนวิทยา และอื่นๆ ที่เกี่ยวข้อง

6.11 สาขาเทคโนโลยีสารสนเทศและนิเทศศาสตร์ ประกอบด้วยกลุ่มวิชา วิทยาการคอมพิวเตอร์ โทรคมนาคม การสื่อสารด้วยดาวเทียม การสื่อสารเครือข่าย การสำรวจและรับรู้จากระยะไกล ระบบสารสนเทศภูมิศาสตร์ สารสนเทศศาสตร์ นิเทศศาสตร์ บรรณารักษศาสตร์ เทคนิคพิพิธภัณฑสถานและภัณฑาคาร และอื่นๆ ที่เกี่ยวข้อง

6.12 สาขาการศึกษา ประกอบด้วย กลุ่มวิชา พื้นฐานการศึกษา หลักสูตรและการสอน การวัดและประเมินผลการศึกษา เทคโนโลยีการศึกษา บริหารการศึกษา จิตวิทยาและการแนะแนวการศึกษา การศึกษานอกโรงเรียน การศึกษาพิเศษ พลศึกษา และอื่นๆ ที่เกี่ยวข้อง

ภาพรวมของงบประมาณการวิจัยที่เสนอขอในแต่ละปี ตลอดการวิจัย

รายการ	งบประมาณที่เสนอขอ (บาท)					
	ปีที่ 1	ปีที่ 2	ปีที่ 3	ปีที่ 4	ปีที่ n	รวม
แผนงานวิจัย แผนงานวิจัยย่อยที่ 1.....n (ถ้ามี) โครงการวิจัยที่ 1n โครงการวิจัยย่อยที่ 1.....n (ถ้ามี)						
รวม						

ตัวอย่าง

รายละเอียดของงบประมาณการวิจัย จำแนกตามหมวดเงินประเภทต่างๆ ที่เสนอขอในแต่ละปี ตลอดการวิจัย

รายการ	งบประมาณ (บาท)					
	ปีที่ 1 พ.ศ.....	ปีที่ 2 พ.ศ.....	ปีที่ 3 พ.ศ.....	ปีที่ 4 พ.ศ.....	ปีที่ n พ.ศ.....	รวม
ก. หมวดค่าจ้างชั่วคราว แผนงานวิจัย แผนงานวิจัยย่อยที่ 1ก (ถ้ามี) โครงการวิจัยที่ 1ก โครงการวิจัยย่อยที่ 1ก (ถ้ามี) รวม						
ข. หมวดค่าใช้สอย แผนงานวิจัย แผนงานวิจัยย่อยที่ 1ก (ถ้ามี) โครงการวิจัยที่ 1ก โครงการวิจัยย่อยที่ 1ก (ถ้ามี) รวม						
ค. หมวดค่าตอบแทน แผนงานวิจัย แผนงานวิจัยย่อยที่ 1ก (ถ้ามี) โครงการวิจัยที่ 1ก โครงการวิจัยย่อยที่ 1ก (ถ้ามี) รวม						
ง. หมวดค่าวัสดุ แผนงานวิจัย แผนงานวิจัยย่อยที่ 1ก (ถ้ามี) โครงการวิจัยที่ 1ก โครงการวิจัยย่อยที่ 1ก (ถ้ามี) รวม						
จ. หมวดค่าครุภัณฑ์ แผนงานวิจัย แผนงานวิจัยย่อยที่ 1ก (ถ้ามี) โครงการวิจัยที่ 1ก โครงการวิจัยย่อยที่ 1ก (ถ้ามี) รวม						
รวมงบประมาณที่เสนอขอ						

ตัวอย่าง

รายละเอียดงบประมาณการวิจัย จำนวนตามหมวดเงินประเภทต่างๆ (ปีงบประมาณที่เสนอขอ)

รายการ	จำนวนเงิน
ก. หมวดค่าจ้างชั่วคราว	
ค่าจ้างคนงาน/ลูกจ้างชั่วคราว.....คน (อัตราเงินเดือน
.....บาท/คน
ฯลฯ	
รวม
ข. หมวดค่าใช้สอย	
ค่าเบี้ยเลี้ยง.....คน (อัตราวัน/คน.....บาท)
ค่าที่พัก.....คน (อัตราวัน/คน.....บาท)
ค่าพาหนะ.....คน (อัตราเที่ยว/คน..... บาท)
ค่าจ้างเหมา.....คน(อัตราวัน/คน.....บาท)
ฯลฯ	
รวม
ค. หมวดค่าตอบแทน	
ค่าอาหารทำการนอกเวลา.....คน
(อัตราวัน/คน.....บาท)
ฯลฯ	
รวม
ง. หมวดค่าวัสดุ	
ค่าสารและอุปกรณ์เคมี
ค่าวัสดุการเกษตร
ค่าวัสดุสำนักงาน
ค่าน้ำมันเชื้อเพลิงและหล่อลื่น
ฯลฯ	
รวม
จ. หมวดค่าครุภัณฑ์	
ค่าเครื่อง.....
ฯลฯ	
รวม
รวมงบประมาณที่เสนอขอ

ตัวอย่าง

รายละเอียดงบประมาณการวิจัย จำแนกตามหมวดเงินประเภทต่างๆ
(กรณีเป็นข้อเสนอการวิจัยต่อเนื่อง)

รายการ	จำนวนเงิน		
	ปีที่ 2 พ.ศ.....	ปีที่ 3 พ.ศ.....	ปีที่ 4 พ.ศ.....
ก. หมวดค่าจ้างชั่วคราว			
ค่าจ้างคนงาน.....คน(อัตราเงินเดือนบาท/คน
ฯลฯ			
รวม
ข. หมวดค่าใช้สอย			
ค่าเบี้ยเลี้ยง.....คน (อัตราวัน/คน.....บาท)
ค่าที่พัก.....คน (อัตราวัน/คน.....บาท)
ค่าพาหนะ.....คน (อัตราเที่ยว/คน บาท)
ค่าจ้างเหมา.....คน (อัตราวัน/คน.....บาท)
ค่าจ้างเหมาอื่นๆ (ระบุ).....
ฯลฯ			
รวม
ค. หมวดค่าตอบแทน			
ค่าอาหารทำการนอกเวลา.....คน (อัตราวัน/คน.....บาท)
ฯลฯ			
รวม
ง. หมวดค่าวัสดุ			
ค่าสารและอุปกรณ์เคมี
ค่าวัสดุการเกษตร
ค่าวัสดุสำนักงาน
ค่าน้ำมันเชื้อเพลิงและหล่อลื่น
ฯลฯ			
รวม
จ. หมวดค่าครุภัณฑ์			
ค่าเครื่อง.....
ฯลฯ			
รวม
รวมงบประมาณที่เสนอขอแต่ละปี